

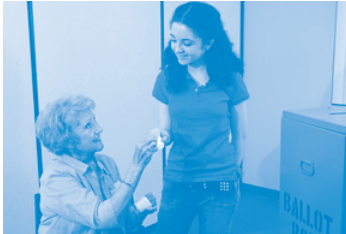


알기 쉬운 유권자 안내서

www.easyvoterguide.org



LEAGUE OF
WOMEN VOTERS®
OF CALIFORNIA
EDUCATION FUND



유권자의 투표.
유권자의 의견.

2014년 6월 3
캘리포니아 주
예비선거

차기 주지사는 어떻게 선출할까요?
2건의 주 발의안은 무엇일까요?

유권자 등록을 하셨습니까?

- 2014년 5월 19일 이번 선거에 대한 유권자 등록 마감일
- 2014년 5월 27일 "우편투표용지" 를 신청하는 마지막 날
- 2014년 6월 3일 선거일
투표소는 오전 7시부터 오후 8시까지 개장

This guide is also available in English ■ Esta guía también está disponible en español

Bản hướng dẫn này cũng có bằng tiếng Việt ■ 本指南也有中文版

한국어, 영어, 스페인어, 중국어, 베트남어로 제작된 이 안내서의 사본을
주문하거나 다운로드하려면 www.easyvoterguide.org를 방문하십시오.

이 안내서는 League of Women Voters® of California Education Fund 와 California State Library 가 공동으로 제작합니다

★ 이번 예비선거 소개

캘리포니아 주 전체 예비선거에서 투표하는 방법

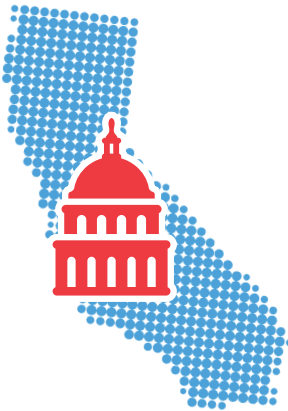
2014년 6월 3일 예비선거에서는 유권자들이 2건의 제안된 주법(발의안 제41 및 42호)의 채택 여부를 결정하고, 또한 11월 총선거에서 투표할 2명의 입후보자를 선택합니다.

2012년 이후, 캘리포니아 주는 예비선거에서 “상위 2인” 시스템을 사용해왔습니다.

- 모든 유권자들은 주지사과 다른 주 전체 공직에 대해 동일한 입후보자 리스트를 볼 수 있습니다. 유권자의 투표용지에는 연방의회와 주의회의 입후보자도 표시됩니다.
- 유권자들은 등록한 정당에 상관없이 각 공직에 대한 입후보자를 선택할 수 있습니다.
- 이 6월 선거의 결과에 따라, 각 공직에 대해 가장 많은 득표를 한 2인의 입후보자들이 11월 선거에서 서로 경합할 것입니다.

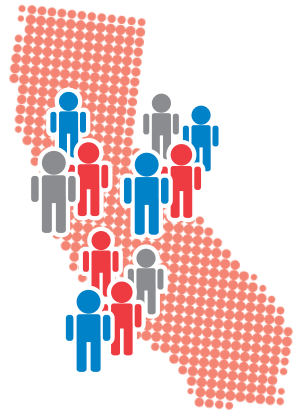
캘리포니아 주에서 과거에 사용하던 예비선거 방식과 비교한 주요 차이점은 유권자가 가입한 정당에 따라 투표용지에 표시되는 입후보자가 달라지지 않는 것입니다. 또한 같은 정당에 소속된 2명의 입후보자가 6월 선거에서 상위 2인의 최다 득표자가 되어 11월 선거에서 서로 경합할 수 있습니다.

캘리포니아 주민 전체를 대표하는 공직 (4년 임기 선출)



- 주지사
- 부지사
- 총무처장관
- 회계감사원장
- 재무국장
- 법무부장관
- 보험국장
- 공교육감

캘리포니아 주의 특정한 선거구를 대표하는 공직



- 연방 하원의원
- 주 상원의원(이번 선거에서는 짝수 선거구만 투표합니다)
- 주 하원의원
- 주 조세형평국

유권자의 거주지에 따라 다른 지방정부 입후보자 또는 판사들이 투표용지에 표시될 수도 있습니다. 카운티 선거관리 사무소는 유권자가 투표할 수 있는 모든 내용이 기재된 견본 투표용지를 우편으로 보낼 것입니다.

모든 발의안에 투표하실 필요는 없습니다! 본인에게 중요하다고 생각되는 발의안에 대해 알아보고 “찬성” 또는 “반대”를 결정하십시오.

이 선거에 대한 더 자세한 초당파적 정보를 원하시면 아래의 웹사이트들을 방문하십시오.

www.easyvoterguide.org

www.smartvoter.org

www.sos.ca.gov/elections

5개국어로 제작된 이 안내서의 사본을 주문하거나 다운로드

개인 투표용지와 투표소에 대한 정보 제공

다양한 언어로 제공되는 심층적인 유권자 정보 안내서



발의안이란 투표를 위해 대중에게 제출되는 법안입니다. 본 유권자 안내서는 2014년 6월 3일 선거에서 캘리포니아 주의 유권자들이 결정할 2건의 주 전체 발의안에 대한 간략한 설명을 제공합니다.

41 퇴역군인 주택 및 노숙자 방지를 위한 공채

현재 상황:

캘리포니아 주정부는 캘리포니아주에 거주하는 190만 명의 퇴역군인 중 일부에게 저리 용자를 제공하여 단독 주택을 구입할 기회를 제공합니다. 또한 캘리포니아 주는 저소득 주민들이 저가 주택을 구입하는 것을 지원하나, 저소득 퇴역군인을 대상으로 하는 프로그램은 현재없습니다.

발의안 제 41 호가 통과되는 경우 변경되는 사항:

저소득 또는 무주택 퇴역군인들을 위한 추가적인 주택 건설 비용을 주정부가 지불하기 위해 6억 달러의 주 공채를 판매하는 것을 허용합니다. 이 자금은 아파트 단지와 같은 저가 다세대 주택 건설에 사용될 것이고, 그 중 일부는 지원 프로그램과 서비스 등에 사용됩니다.

주 예산에 미치는 영향:

주정부는 향후 15년간 6억달러의 공채 원금과 약 1.5억 달러의 이자를 상환해야 할 것입니다.

찬성

발의안 제 41 호에 대한 찬성 의견:

이 발의안은 수천 명의 저소득 무주택 퇴역군인들에게 필요한 주택과 프로그램을 제공하는 데 도움이 될 것입니다.

반대

발의안 제 41 호에 대한 반대 의견:

퇴역군인에 대한 이러한 종류의 지원은 연방정부가 비용을 지불해야 하고, 주정부가 공채 발행과 관련된 추가 지출을 부담해서는 안 됩니다.

공채란 무엇일까요?

정부는 공채를 판매하여 필요한 자금을 차입한 후에 장기간에 걸쳐 공채 원금과 이자를 상환합니다. 공채는 보통 반영구적인 건물 또는 교량건축 등을 위해 판매 됩니다.

42 공공 기록물. 공개 회의. 주정부 및 지방정부.

현재 상황:

공공기록물법이라는 명칭의 주법은 지방정부가 공 문서를 신청하는 모든 사람에게 사본을 제공할 것을 요구합니다. 주정부는 지방정부에 공공기록물법을 준수하기 위한 비용을 상환합니다. 또한, 브라운 법이라는 명칭의 주법은 지방정부가 공공 회의를 참석하기를 원하는 모든 사람에게 개방할 것을 요구합니다.

발의안 제 42 호가 통과되는 경우 변경되는 사항:

주정부는 공공기록물법을 준수하기 위한 비용을 더 이상 부담하지 않을 것입니다. 그 대신, 이 비용은 지방정부로 전가됩니다. 또한, 지방정부가 공공기록물법과 브라운 법을 준수해야 한다는 요건은 캘리포니아 주 헌법에 포함됩니다.

주 예산에 미치는 영향:

주정부는 공공기록물법을 준수하기 위한 비용을 전체 지방정부에 상환하지 않음으로써 연간 수천만 달러를 절약할 수 있습니다. 이러한 상환 책임은 각 지방정부로 전가됩니다. 지방정부들은 연간 비용이 평균적으로 수천 달러에 달할 수 있습니다. 이 금액은 지방정부의 규모와 문서 신청 건수에 따라 달라집니다.

찬성

발의안 제 42 호에 대한 찬성 의견:

일반대중이 개인적인 정보를 열람하는 비용은 주정부가 아니라 지방정부들이 지불해야 합니다.

반대

발의안 제 42 호에 대한 반대 의견:

주의회 의원들은 여전히 이러한 법들을 지방정부의 비용을 증가시킬 수 있는 방법으로 개정할 권한이 있기 때문에, 주정부는 이러한 법들을 준수하기 위한 비용을 지방정부들에 지불해야 합니다.

1

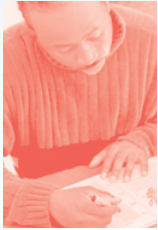
유권자 등록



- 투표자격: 18세 이상 미국 시민권자
- 카운티의 공식 유권자 명부에 등재되려면 반드시 유권자 등록을 해야 합니다. 6월 3일 선거에서 투표하려면 5월 19일까지 등록해야 합니다.
- 유권자 등록 양식은 도서관이나 우체국에서 입수하거나, 1-866-575-1558으로 전화하여 우편으로 보내달라고 요청, 또는 www.registertovote.ca.gov에서 온라인으로 작성할 수도 있습니다.
- 양식을 완전하게 작성하는 것이 중요합니다. 반드시 운전면허증 번호나 다른 신분증에 대한 정보를 기재해야 합니다.
- 한 번 명부에 등재되면, 주소, 이름, 또는 정당을 변경하는 경우에만 재등록이 필요합니다.

2

투표 준비



- 투표를 하기 전에 투표할 항목에 대해 알아두는 것이 좋습니다.
- 모든 등록 유권자는 아래의 두 책자를 우편으로 받습니다.
 - 1) 투표용지에 포함될 모든 내용과 투표할 장소("투표소")가 기재된 견본 투표용지
 - 2) 주 전체 입후보자와 법안에 대한 정보가 포함된 공식 유권자 정보 안내서
- 이 알기 쉬운 유권자 안내서에 추가하여, 투표용지에 기재될 모든 내용과 투표소를 간편하게 찾는 방법에 대한 더 자세한 정보를 원하시면 *Smart Voter* (현명한 유권자) 웹사이트 www.smartvoter.org 를 방문하십시오.

3

투표!



- 유권자는 투표소에서 투표할 것인지, 또는 "우편투표용지"를 사용할 것인지를 결정해야 합니다.
- 직접 투표를 하는 경우에는 오전 7시와 오후 8시 사이에 투표소로 가야 합니다. 또한 카운티 선거관리 사무소에서 선거일이 되기 전에 투표할 수도 있습니다. 유권자가 등록을 했으나 해당 투표소에 비치된 유권자 명부에 이름이 들어있지 않은 경우에는 "임시투표용지"를 사용하여 투표할 수 있습니다.
- 우편투표를 하는 경우에는 견본 투표용지에 들어있는 양식을 사용하여 "우편투표용지"를 보내달라고 요청하십시오. 이 양식의 신청 마감일은 5월 27일입니다. "우편투표용지"를 받으시면 해당 항목을 작성하여 선거일까지 도착하도록 우편으로 보내십시오. 또한 선거일에 카운티에 설치된 모든 투표소에 제출할 수도 있습니다. 유권자는 모든 선거에 대해 "우편투표용지"를 받도록 등록할 수 있습니다.

이 안내서에 대한 소개

이 알기 쉬운 유권자 안내서는 1994년 이후 새 유권자와 바쁜 유권자들에게 주 전체 선거에 대한 초당파적인 정보를 제공해 왔습니다. 이 안내서는 커뮤니티 검토자들의 도움을 받아 읽고 이해하기 쉽게 제작됩니다. 이 안내서에 들어있는 발의안에 대한 설명은 *Legislative Analyst's Office* (초당파적인 주의회 입법분석실)가 제공한 정보에 근거하여 작성했습니다. 각 발의안에 대한 찬반 의견은 총무처장관의 공식 유권자 정보 안내서와 다른 출처로부터 발췌했습니다.

저희는 알기 쉬운 유권자 안내서에 제공된 정보의 정확성과 안전성을 보장하기 위해 최선을 다했습니다. 이 안내서가 인쇄된 후에 제공된 추가 정보와 기타 정정사항은 www.easyvoterguide.org 에 게시됩니다. 이 안내서에 대한 질문이나 제안이 있으시면 easyvoter@lwc.org 로 보내 주십시오.

알기 쉬운 유권자 안내서는 부분적으로 *State Librarian*이 시행하는 *Library Services and Technology Act*의 조항에 따라 *U.S. Institute of Museum and Library Services*의 지원을 받아 제작되었습니다.

*The League of Women Voters® of California Education Fund*는 정부 활동에 지식을 갖추고 적극적으로 참여할 것을 권장하고 주요 공공정책 문제에 대한 이해를 증진시키기 위해 노력하는 제 501(c)(3) 조에 의해 설립된 초당파적 단체입니다. 더 자세한 정보를 원하시면 www.cavotes.org 를 방문하십시오.